

Ruimte voor introspectie

Woning in Doetinchem door rooijakkers + tomesen architecten

Om de bewoner af te schermen voor het rumoer en het vertier van de straat, moet de ideale stadswoning tegenwoordig een veilige en knusse cocon zijn. Dit principe voerde het architectenbureau rooijakkers + tomesen tot in het extreme door bij de verbouwing van een verdieping boven een winkelpand in Doetinchem. De aanwezige gesloten zwarte buitengevel bleef, op een volledig glazen erker na, intact waardoor de nieuwe woning zich in zijn geheel naar binnen keert. De ronde binnentuin fungeert als centrum en als rustpunt voor de bewoners. **Marit Overbeek** Foto's Luuk Kramer

Waar vroeger middenstanders boven hun eigen zaak woonden, zijn nu hele winkelpanden in het bezit van particulieren of beleggers. Filiaalbedrijven of franchiseformules, zoals Kruidvat, Blokker en Ako huren alleen de winkelruimte van de eigenaar. Deze scheiding tussen eigendom en exploitatie heeft ertoe geleid dat het overgrote deel van de bovenverdiepingen leeg staat. Diverse stichtingen en verenigingen maken zich sterk voor de bewoonbaarheid van winkelpanden, ook om zo te voorzien in de grote vraag naar betaalbare stadsappartementen. In het licht van de hierboven genoemde discussie, verdient de eigenaar van het winkelpand op de hoek van een levendige winkelstraat en een rustige weg in Doetinchem, een pluim. Met een integraal ontwerp pakte rooijakkers + tomesen architecten zowel het lekkende winkeldak aan als de verouderde bovenwoning. In plaats van deze te renoveren, stelden de architecten voor de woning te slopen met uitzondering van de zwarte buitengevel en te vervangen door nieuwbouw. Dit bleek tegen een kleine extra investering mogelijk.

Het ontwerp is gebaseerd op de omkering van binnen en buiten. De rond vormgegeven binnentuin is het centrale punt van de woning. Dankzij een glazen binnengevel is er vanuit vrijwel alle ruimtes zicht op de patio en stroomt daglicht via het centrum, en niet via de buitengevel, de woning binnen. Muren ontbreken in de omloop, waardoor woonkamer, fitnessruimte en hal in elkaar overvloeien. Door voor een cirkel te kiezen, kon optimaal gebruik worden gemaakt van het binnenvallende daglicht en kon het grootst mogelijke woonoppervlak worden bereikt.

De omkering houdt in dat de buitenste gevel bijna volledig dicht is, op een paar kleine ramen en een erker na. Omdat de



buitenmuur opnieuw moest worden geïsoleerd, konden de architecten deze rond de hele woning opdikken tot een meter en hierin de kasten, nissen en een erker opnemen. Greeploze kastdeuren zijn verborgen in de voorzetwanden. Deze wanden zijn bekleed met Europees grenen latten die op een vaste afstand van elkaar zijn aangebracht en een geluidsabsorberende werking hebben. De warme uitstraling van het hout is geneutraliseerd door het gebruik van beton op de vloer. Bijzonder is de diepe erker, die het interieur in contact brengt met de buitenwereld. Deze steekt als een glazen doos een paar meter uit de buitengevel en is in warm oranje uitgevoerd om het licht van de avondzon te versterken.

De slaapkamers, badkamers, keuken en studeerkamer liggen beschut achter de dikke gevel en zijn van de omloop afgesloten door schuifdeuren. Daklichten voorzien deze kamers van daglicht. Als tegenhanger van de natuurlijke materialisering van de open ruimtes, zijn de 'gesloten' studeerkamer en gastenbadkamer uitgevoerd in intense tinten rood en blauw; van vloerbedekking en plafonds tot muren en meubels.

Opvallend is de aandacht die de architecten hebben besteed aan functionele details die zoveel mogelijk (opberg)ruimte creëren en visuele ruis beperken. Zo hangt er in een nis in de keuken een uitklaptafel waaraan kan worden ontbeten en hebben de schuifdeuren ronde, gewelfde randen, die functioneren als greep en zorgen voor een goede 'landing' op de rond lopende wanden. Een glazen toegangsdeur in de hal zorgt ervoor dat er toch daglicht in het donkere trappenhuis valt.

Deze details zorgen voor een kalm en helder beeld. De eenvoudige materialisatie in de open ruimtes draagt hier ook aan bij en geeft de woning tegelijkertijd een luxueuze uitstraling.

De ronde wanden omarmen de bewoners en doordat alle vertrekken zich oriënteren op de binnentuin, is deze woning een ideale cocon om in tot rust te komen. De open omloop, het licht en de planten in de patio verhinderen dat de woning benauwd aanvoelt, deze elementen roepen juist een groot gevoel van vrijheid op. Met dit ontwerp tonen Theo Rooijackers en Paddy Tomesen aan dat wonen boven een winkel bijzonder aantrekkelijk kan zijn en op een originele manier kan worden vormgegeven. Dat de gemeente Doetinchem door deze verbouwing is gestimuleerd de omgeving van het huis op te knappen, is daar een extra bewijs van.

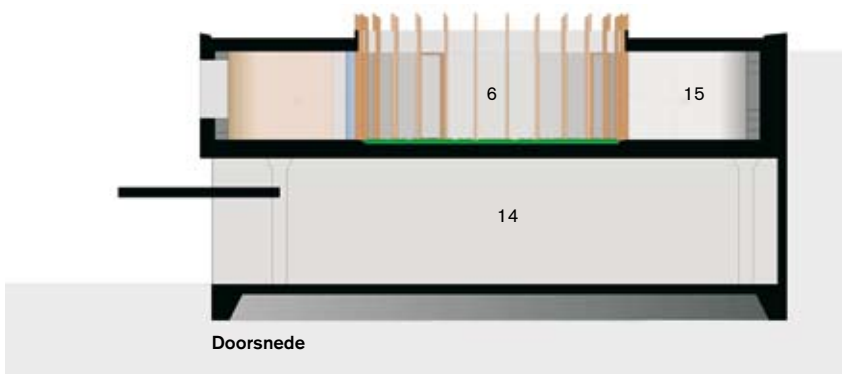
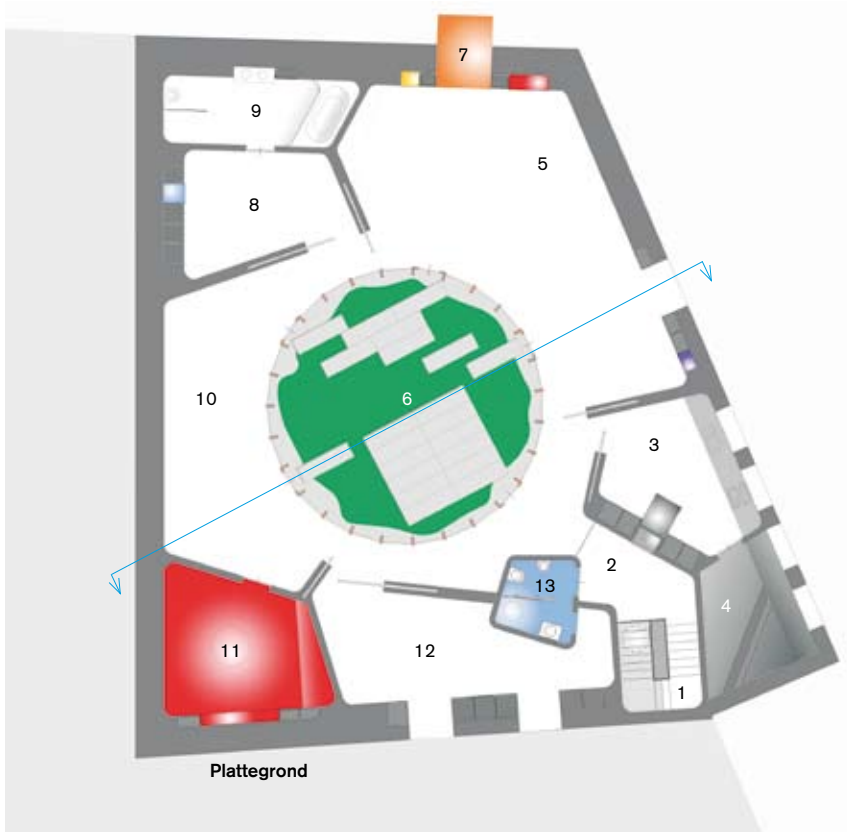


1 De verdiepingshoge donkere band boven de winkel heeft slechts een paar ramen, alleen de erker maakt contact met de buitenwereld.

2 De combinatie van de verschillende houtsoorten met de neutrale betonnen vloer en de Oregon pine-kolomkozijnen in de patio-pui zorgt voor een rustig totaalbeeld.



2



- 1 trappenhuis
- 2 hal
- 3 keuken
- 4 bijkeuken
- 5 woonkamer
- 6 patio
- 7 erker
- 8 grote slaapkamer
- 9 badkamer
- 10 fitnessruimte
- 11 studeerkamer
- 12 logeerkamer
- 13 gastenbadkamer
- 14 winkel
- 15 bovenwoning





3

1 De architecten hebben de omkering extra benadrukt door de houten kolom-kozijnen van de binnengevel boven de daklijst te laten uitsteken.

2 In de opgedikte buitengevel zijn kasten, nissen en een erker opgenomen.

De greeploze kastdeuren gaan op in de met hout beklede voorzetwanden.

3 In de van de patio afgesloten kamers, zoals de studeerkamer, domineren felle kleuren, die fraai contrasteren met de natuurlijke tinten in de open ruimtes.

Stadswoning, Doetinchem

Opdrachtgever anoniem

Ontwerp rooijakkers + tomesen architecten, Amsterdam

Projectteam Theo Rooijakkers, Paddy Tomesen, Daan Goedhart, Lilith van Assem

Aannemer Rusink Bouwbedrijf-Interieur, Varsseveld

Interieurbouwer Rusink Bouwbedrijf-Interieur, Varsseveld

Meubelontwerp rooijakkers + tomesen architecten, Amsterdam

Elektrische installaties Tombergen, Gaanderen

Verlichting Tombergen, Gaanderen

Vloeren Kiwitz Jaki, Mechelen

Losse inrichting kvadrat, Amsterdam; Voorhuis Design, Doetinchem

Vloeroppervlakte 249 m² excl patio 53 m²

Start ontwerp juli 2004

Start bouw oktober 2005

Oplevering september 2006